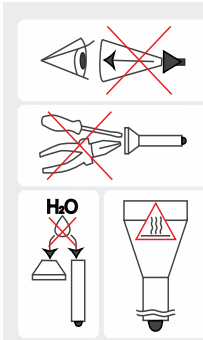


Предупреждения



1. Всегда следуйте данной инструкции и рекомендациям по эксплуатации элементов питания.
2. Используйте только рекомендованные элементы питания.
3. Не нарушайте полярность элементов питания.
4. Не используйте совместно разные элементы питания, в т.ч. старые с новыми, разряженные с заряженными, и элементы питания разных типов, т.к. при этом элемент питания с наименьшей емкостью может быть поврежден.
5. Не пытайтесь переделать или модифицировать фонарь или его компоненты, это лишит Вас гарантии на него.
6. Не допускайте попадания воды или других жидкостей внутрь фонаря.
7. Не направляйте включенный фонарь в глаза людям или животным — это может вызвать кратковременное ослепление.
8. Не разрешайте детям использовать фонарь без Вашей помощи.



Компания Armytek Optoelectronics Inc. не несет ответственности за любой вред, причиненный пользователю в результате неправильной эксплуатации.

Уход и хранение

Рекомендуется 1–2 раза в год очищать от грязи и старой смазки резьбы и уплотнительные кольца фонаря. Помните, что надежная защита фонаря от воды и пыли не может быть обеспечена изношенными уплотнителями, а загрязнения и отсутствие смазки приводят к быстрому износу уплотнителей и резьбы.

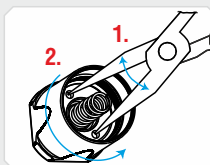
Для очистки резьбы необходимо:

1. Открутить заднюю крышку и снять уплотнительное кольцо, аккуратно подцепив его зубочисткой (применение металлических острых предметов может повредить кольцо).
2. Тщательно протереть уплотнительное кольцо мягкой салфеткой (можно бумажной) без применения растворителей. Если уплотнительное кольцо изношено или повреждено, его необходимо заменить на новое.
3. Металлические резьбы очистить с помощью щетки с применением этилового спирта. Однако, следует следить за тем, чтобы используемая для очистки резьбы жидкость (спирт), не попадала внутрь фонаря или задней крышки — это может привести к нарушению функционирования фонаря.

По завершении очистки резьбу и установленное на место уплотнительное кольцо следует заново смазать силиконовой смазкой на основе полиальфаолефина (polyalphaolefin), например, Nyogel 760G. Применение автомобильных и других неподходящих смазок может привести к разбуханию и повреждению уплотнителей. При активной эксплуатации или эксплуатации в особо пыльных условиях рекомендуется выполнять очистку и смазку по мере необходимости, даже если это чаще чем 2 раза в год.

В случае повреждения резинового колпачка кнопки, должна быть произведена его замена. Таким же образом Вы можете заменить кнопку с пружиной. Для этого:

1. Открутите заднюю крышку.
2. Открутите первую шайбу для замены кнопки. Для этого следует взять длинногубцы (круглогубцы или иной инструмент, наиболее удобным является съемник стопорных колец). Воспользуйтесь инструментом как показано на рисунке. Для замены резиновой накладки открутите вторую шайбу под кнопкой.
3. Замените резиновую накладку и соберите заднюю крышку в обратной последовательности.



! Разборной в фонаре является только задняя крышка — для замены колпачка кнопки и самой кнопки. За работоспособность фонаря после некорректной смены кнопки пользователем компания ответственности не несет.

Гарантия и сервис

Бесплатный гарантийный ремонт осуществляется в течение 10 лет со дня покупки.

Гарантия не распространяется на повреждения, причиной которых стало:

1. Использование не по инструкции.
2. Попытка модификации или ремонта несертифицированным мастером.
3. Длительное использование в хлорированной или других загрязненных жидкостях.
4. Воздействие высокой температуры или химических веществ, в т.ч. жидкости из протекших элементов питания.
5. Применение некачественных элементов питания.

Представительство в России и СНГ:

129085, Москва, пр.Мира, 95, стр.1, офис 701. (150м от м.Алексеевская, оранжевая ветка)
8 (499) 340-7715 или 8 (800) 100-7715 (по России звонок бесплатный)
Web: www.armytek.ru E-mail: info@armytek.ru

Спецификация может быть изменена без предварительного уведомления.

Viking PRO

ТЕХНОЛОГИЧЕСКИ НАИБОЛЕЕ СОВЕРШЕННЫЕ
ФОНАРИ В МИРЕ

• РУКОВОДСТВО ПОЛЬЗОВАТЕЛЯ •

Спасибо за выбор продукции компании Armytek Optoelectronics Inc., Canada.
Перед использованием фонаря внимательно прочитайте настоящее руководство по эксплуатации.

Спецификация

Armytek Optoelectronics Inc. — это канадский производитель, создающий мощные и надежные фонари именно под Ваши нужды с применением компонентов США и Японии. **Полная гарантия 10 лет.**

- Превосходная яркость 1250 LED люмен
- Невероятно дальнобойный свет до 370 метров
- Удобный свет с углом луча 5:40 для продуктивной охоты из гладкоствольного оружия
- Постоянная яркость света даже при -25°C и при почти разряженном аккумуляторе
- Высший стандарт пыле- и водонепроницаемости IP68 – более 5 часов на глубине 50 метров
- Надежный корпус, цветные фильтры и оригинальные выносные кнопки для комфортной охоты и безопасного тактического применения
- Гарантированная прочность – выдерживает отдачу любого оружия и падения с высоты 30 метров
- Рекордное время работы на одном аккумуляторе 18650 Li-Ion в режиме Светлячок – 100 дней

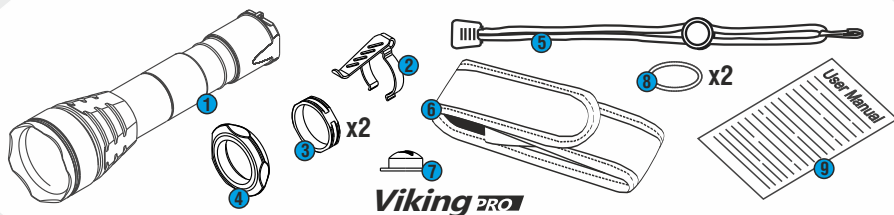
Наименование модели	Viking Pro
Светодиод	Cree XP-L
Оптика	Гладкий ультрадальнобойный рефлектор
Стабилизация яркости	Полная (во всех режимах)
Световой поток, LED / OTF люмен*	1250 / 1100
Пиковая сила света, кандели	34200
Центральное пятно / Боковая засветка	5° / 40°
Дальность света*	370 метров
Диаметр пятна на 100 метрах	9 метров
Режимы и время работы (измерения проводились для Armytek 18650 Li-Ion 3100 мАч до падения яркости к 10% от первоначальной)	Firefly1: 0,2 лм / 100 дней Firefly2: 2 лм / 18 дней Main1: 70 лм / 48 ч Main2: 200 лм / 8,5 ч Main3: 440 лм / 3,5 ч Max: 1100 лм / 1,1 ч Strobe: 15 Гц / 3 ч
Рекомендуемые элементы питания	1x18650 Li-Ion / 2x18350 Li-Ion / 2xRCR123 Li-Ion / 2xCR123A
Габариты	Длина 154 мм, диаметр тела 25,4 мм, диаметр головы 41 мм
Вес (без питания)	126 г

* Световой поток для фонарей с теплым светом приблизительно на 7% меньше, дальность света приблизительно на 3%.



Мы очень рекомендуем НЕ использовать НИЗКОКАЧЕСТВЕННЫЕ батарейки CR123A в качестве элемента питания для частой и продолжительной работы фонаря. Помните, старые или низкокачественные батарейки могут быть повреждены при высоких нагрузках и могут взорваться.

Комплектация

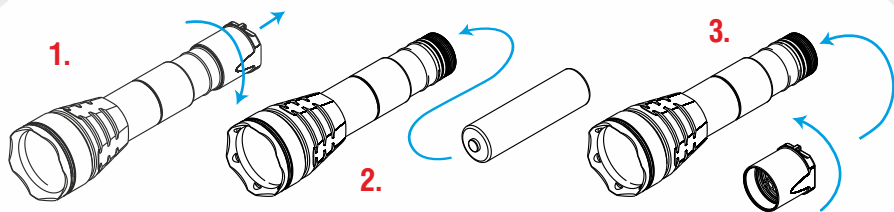


В комплект поставки входят:

- | | |
|------------------------------|--|
| 1 - Фонарь | 6 - Чехол |
| 2 - Клипса | 7 - Запасной колпачок кнопки |
| 3 - Резиновые кольца – 2 шт. | 8 - Запасные уплотнительные кольца – 2 шт. |
| 4 - Резиновый грип-упор | 9 - Инструкция по эксплуатации |
| 5 - Ремешок на руку | |

- !** Фонарь и комплектующие могут незначительно отличаться от изображений в данной инструкции.
 Производитель оставляет за собой право изменять комплектацию по своему усмотрению, не внося изменений в инструкцию.

Подготовка к работе



Для установки/замены элементов питания:

1. Открутите заднюю крышку фонаря.
2. Вставьте элементы питания положительным контактом (+) к головной части фонаря.
3. Установите на место заднюю крышку фонаря и закрутите ее до упора.

- !** Рекомендуется НЕ оставлять элементы питания (особенно, неперезаряжаемые) внутри фонаря при длительном хранении, поскольку элементы питания при некоторых условиях хранения могут протечь и испортить внутренние части фонаря. Если Вы храните фонарь в состоянии готовности установленными элементами питания, то перед длительным хранением установите новые и заряженные элементы питания, храните фонарь при допустимой для элементов питания температуре и проверяйте их состояние, хотя бы раз в месяц. Если Вы заметили какие-либо признаки поврежденных элементов питания — немедленно извлеките их из фонаря и выведите их из эксплуатации. Также рекомендуется заменить разряженные батарейки новыми перед хранением, так как шанс протечки разряженных батареек выше.

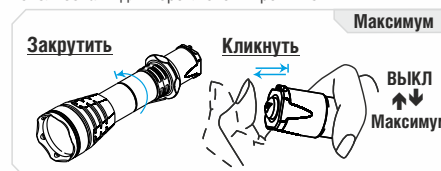
Управление

Фонарь имеет несколько режимов работы:

Максимум — постоянное свечение максимальной яркости (включается кликом при закрученной голове). Данный режим отлично подходит для простого и удобного использования на охоте, особенно при использовании выносной кнопки..

Дополнительный — постоянное свечение в одном из дополнительных режимов по выбору пользователя (включается кликом при частично открученной голове). Дополнительные режимы: Светлячок1*, Светлячок2, Базовый1, Базовый2, Базовый3, Стробоскоп* (* Если активированы расширенные режимы.)

Тактический — любой режим, включенный на время удержания кнопки не полностью нажатой. В Максимальном режиме кратким нажатием кнопки удобно подавать сигналы. В Дополнительном режиме быстрые полунажатия могут быть использованы для переключения режимов.



Максимум:

1. Если голова фонаря откручена, закрутите её до упора.
2. Первое нажатие кнопки (полное, до щелчка) включит фонарь на максимальную яркость.
3. Второе нажатие кнопки — выключит его.

Дополнительные режимы (2 режима Светлячок + 3 Базовых режима + Стробоскоп (если активированы Расширенные)):

1. Если голова фонаря закручена, открутите её примерно на 1/8 оборота.

2. Первое нажатие кнопки (полное, до щелчка) — включит фонарь в последнем использованном Дополнительном режиме.

Циклический перебор Дополнительных режимов:

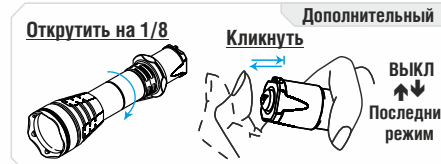
1. Для переключения режима выключите и включите фонарь (либо полным нажатием кнопки, либо полунажатием).

2. Режимы переключаются по циклу: Светлячок1 - Светлячок2 - Базовый1 - Базовый2 - Базовый3 - Стробоскоп.

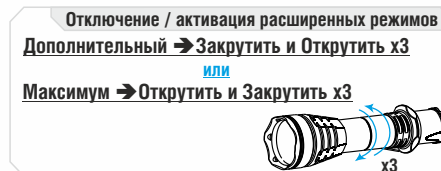
Расширенные режимы (Светлячок1, Стробоскоп):

Светлячок1 и Стробоскоп – это расширенные режимы, которые можно отключить или снова активировать по своему выбору. Эти режимы активированы по умолчанию. Для отключения (активации) Расширенных режимов выполните следующее:

1. Если голова фонаря закручена (Максимум), открутите и закрутите голову фонаря быстро 3 раза.
2. Если голова фонаря откручена (Дополнительный), закрутите и открутите голову фонаря быстро 3 раза.
3. Режимы добавляются в цикл дополнительных: Светлячок1 - Светлячок2 - Базовый1 - Базовый2 - Базовый3 – Стробоскоп.



Дополнительный



Отключение / активация расширенных режимов

Дополнительный → **Закрутить и Открутить x3**
 или
Максимум → **Открутить и Закрутить x3**



Тактический

Нажать на 1/2 и Держать (без щелчка)

Отпустить

ВКЛ

ВЫКЛ

Мы рекомендуем использовать Максимум для кратковременного тактического освещения и подачи сигналов. Частые полунажатия (с перерывом <5сек) с открученной на 1/8 головой могут быть использованы для переключения Дополнительных режимов.

Автозапоминание. После выключения фонаря последний режим запоминается для быстрого доступа 1 кликом при следующем включении.

Функция блокировки. Открутите заднюю крышку на 1/4 для защиты от случайного включения.

Индикация низкого уровня заряда. Когда уровень заряда <10%, диод моргнет дважды. Если Вы не уверены, моргнул фонарь или нет, выключите его и включите: в случае низкого уровня заряда вспышки повторятся. При критическом уровне яркость снижается до режима Светлячок.

Индикация высокой температуры. При критическом уровне диод моргает 4 раза и яркость снижается на 35%. Если температура не падает, яркость снижается до режима Светлячок. При нормальной температуре яркость увеличивается до обычного уровня.

При температуре окружающей среды +25...+30°C в максимальном режиме фонарь светит около 6-10 минут до нагрева до критической температуры и снижения яркости. После охлаждения (и при достаточном напряжении питания) яркость восстанавливается до максимума. Этот процесс идет циклически для сохранения безопасности пользователя и работоспособности фонаря. В условиях хорошего обдува воздухом фонарь будет светить без снижения яркости даже в максимальном режиме. Яркость снижается не по таймеру, а используются реальные замеры температуры.